



DJ EFFECTOR

**DPH-X1**

取扱説明書

**バスタクス株式会社**

〒154-0023

東京都世田谷区若林 1-18-6

TEL 03-3412-7011 FAX 03-3412-7013

Web : [www.vestax.co.jp](http://www.vestax.co.jp)

Printed in JAPAN

# ごあいさつ

この度は、ベスタクス ウルトラフェイザー DPH-X1をお買上げ戴きまして誠にありがとうございます。

ご使用の前に、本取扱説明書をよくお読み頂きますようお願い致します。

## 目次

使用上のご注意	1
安全上のご注意	2
本機の特長	3
各部の名称と機能	3
接続例	5
使用例	5
主な仕様	6
保証、アフターサービスについて	7

## 使用上のご注意

### 電源について

- 雑音を発生する装置(モーター、調光器など)や消費電力の大きな機器とは、異なるコンセントを使用して下さい。
- 接続する際は、誤動作、スピーカーなどの破損を防ぐため、必ず全ての機器の電源を切ってから行ってください。

### 設置について

- この機器の近くにパワーアンプなどの大型のトランスをもつ機器があると、ハム(うなり)を誘導することがあります。この場合は、この機器との間隔や方向を変えてください。
- テレビやラジオの近くでこの機器を動作させると、テレビ画面に色むらが発生したり、ラジオから雑音が出ることがあります。この場合は、この機器を遠ざけて使用して下さい。

### お手入れについて

- 通常のお手入れは、柔らかい布で乾拭きするか、強く絞った布で汚れをふき取って下さい。汚れが激しいときは、中性洗剤を含んだ布で汚れを拭き取ってから、柔らかい布で乾拭きして下さい。
- 変色や変形の原因となるベンジン、シンナーおよびアルコール類は、使用しないで下さい。

### 修理について

- お客様がこの機器を分解、改造された場合、以後の性能について保証できなくなります。また修理をお断りする場合がございます。
- 当社では、この製品の補修用性能部品(製品の機能を維持するために必要な部品)を、製造打ち切り後、8年間保有しています。この部品保有期間を修理可能の期間とさせていただきます。なお、保有期間が経過した後も、故障箇所によっては修理可能な場合がありますので、お買い上げの店または、当社商品の取り扱い店にご相談ください。

### その他の注意について

- 故障の原因となりますので、スイッチ、ツマミ、入出力端子などに過度の力を加えないで下さい。
- ケーブルの抜き差しは、ショートや断線を防ぐためプラグを持って行ってください。
- 音楽をお楽しみになる場合、隣近所に迷惑がかからないように、特に夜間は音量に十分注意してください。
- 輸送や引越しの際は、この機器がはいっていたダンボール箱と緩衝材、または同等品で梱包してください。

# 安全上のご注意

この「安全上のご注意」は、製品を安全に正しくお使いいただき、あなたや他の人々への危害や損害を未然に防止するために、いろいろな絵表示をしていますので「安全上のご注意」の内容をよくご理解下さいようお願い致します。



## 警告

この表示を無視して誤った使い方をすると、人が死亡または重傷を負う可能性が想定される内容を示しています。



## 注意

この表示を無視して誤った取扱いをすると、人が傷害を負う可能性が想定される内容、および物的損害のみの発生が想定される内容を示しています。

### 絵表示の例



電源プラグをコンセントから抜く

- 記号は行為を強制したり表示する内容を告げるものです。図の中に具体的な表示内容（左図の場合は電源プラグをコンセントから抜く）が描かれています。



分解禁止

- ⊘ 記号は禁止の行為であることを告げるものです。図の中に具体的な表示内容（左図の場合は分解禁止）が描かれています。



指を挟まれないよう注意

- △ 記号は注意を促す内容があることを告げるものです。図の中に具体的な表示内容（左図の場合は指をはさまれないように注意）が描かれています。

## 警告



電源プラグをコンセントから抜く

- 万一、煙が出ている、変なおいや音がするなど異常状態のまま使用すると、火災・感電の原因となります。すぐに機器本体電源スイッチを切り、その後必ず電源プラグをコンセントから抜いてください。煙が出なくなるのを確認して販売店に修理をご依頼ください。
- 万一、内部に水や異物などが入った場合は、まず機器本体の電源スイッチを切り、その後電源プラグをコンセントから抜いて、販売店にご連絡ください。そのまま使用すると、火災・感電の原因となります。
- 万一、この機器を落としたり、キャビネットを破損した場合は、機器本体の電源スイッチを切り、その後電源プラグをコンセントから抜いて、販売店にご連絡ください。そのまま使用すると、火災・感電の原因となります。



水槽での使用禁止

- 風呂場では使用しないでください。火災・感電の原因となります。

## 注意



電源プラグをコンセントから抜く

- お手入れの際は安全のため電源プラグをコンセントから抜いて行ってください。



- オーディオ機器、スピーカー等の機器を接続する場合は、各々の機器の取扱説明書をよく読み、電源を切り、説明に従って接続してください。また接続は指定のコードを使用してください。指定以外のコードを使用したりコードを延長したりすると発熱し、やけどの原因となることがあります。
- 電源を入れる際には音量を最小にしてください。突然大きな音がでて聴力傷害などの原因となることがあります。
- 5年に一度くらいは機器内部の掃除を販売店などにご相談ください。機器の内部にほこりのたまったまま、長い間掃除をしないと火災や故障の原因となることがあります。特に、湿気の多くなる梅雨期の前に行なうと、より効果的です。なお、掃除費用については販売店などにご相談してください。
- ヘッドホンをご使用になるときは、音量を上げすぎないようにご注意ください。耳を刺激するような大きな音量で長時間続けて聞くと、聴力に悪い影響を与えます。



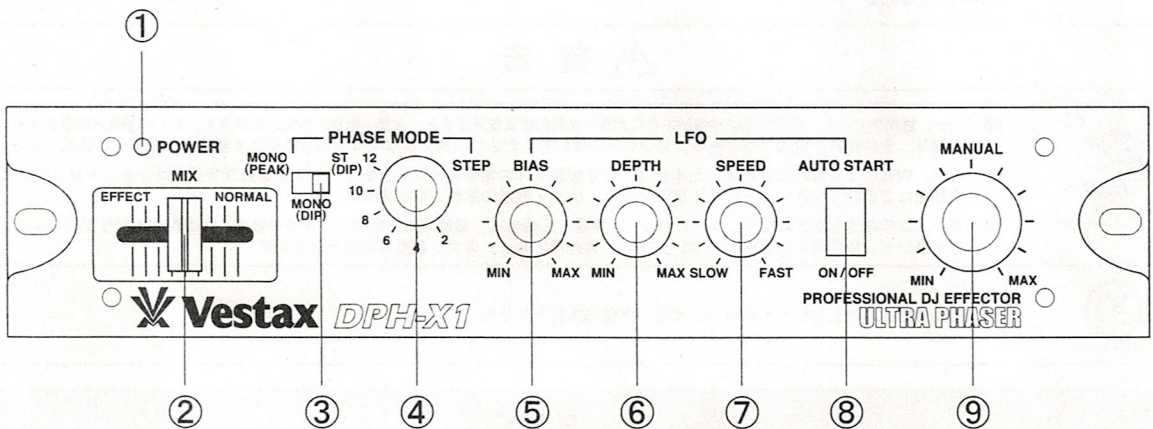
- 調理台や加湿器のそばなど湯煙が当たるような場所に置かないでください。火災・感電の原因となることがあります。
- ぐらついた台の上や傾いた所など不安定な場所に置かないでください。落ちたり、倒れたりしてけがの原因となることがあります。
- 電源コードを熱器具に近付けないでください。コードの被ふくが溶けて、火災・感電の原因となることがあります。
- 窓を閉めきった自動車の中や直射日光が当たる場所など異常に湿度が高くなる場所に放置しないでください。部品に悪い影響を与え、火災の原因となることがあります。
- 湿気やほこりの多い場所に置かないでください。火災・感電の原因となることがあります。
- 濡れた手で電源プラグを抜き差ししないでください。感電の原因となることがあります。
- 電源プラグを抜くときは、電源コードを引っ張らないでください。コードが傷つき、火災・感電の原因となることがあります。必ずプラグを持って抜いてください。

# 本機の特長

- アナログ回路による12段階のフェイズ回路を採用し、アナログフェイズならではの自然なフェイズ効果を実現しました。
- VESTAXオリジナルステレオフェイズ回路は、クラブ等で特有の空間位相感を演出します。デジタル回路では再現できない、アナログフェイズサウンドです。
- フェイズ音はPHASE MODE×PHASE SHIFTにより、自然なフェイズ音～うねるフェイズ音まで、幅の広い音作りが可能です。
- 入力は、PHONO/LINE/CDソースの切替が可能です。
- 筐体サイズはハーフラックサイズで、ターンテーブルとミキサー間に設置する縦置きとエフェクターラックによる横置きの双方の操作が可能です。

## 各部の名称と機能

### フロントパネル



#### ① POWER INDICATOR

電源ON状態で赤く点灯します。サイドパネル面DCジャックに付属のアダプター(DC-15)を取付けてください。

#### ② MIX VOLUME

ノーマル音とエフェクト音をMIXするボリューム。

#### ③ PHASE MODE SELECT SWITCH

フェイズサウンドのモード切替スイッチ。

##### (a) MONO PEAK

ノーマル音とフェイズ音を重ねることで得られる山(Peak)型の周波数特性をもつフェイズサウンド。フィルターエフェクター等のPEAK特性を持ったサウンド。

##### (b) MONO DIP

ノーマル音とフェイズ音を重ねることで得られる谷(DIP)型の周波数特性をもつフェイズサウンド。

##### (c) STEREO DIP

谷(DIP)型のフェイズ特性をL、R出力の片方を反転させて出力することで得られる臨場感のあるフェイズサウンド。

#### ④ PHASE SHIFT SELECT SWITCH

12段フェイズサウンドの段数セレクトスイッチ。2.4.6.8.10.12段のフェイズサウンドを、③のPHASE MODE SELECT SWITCHで設定したモードについて、それぞれ設定できます。

#### ⑤ BIAS VOLUME (AUTO時)

AUTO PHASE時、フェイズ特性をLFOによって揺らす周波数帯域を設定。MAX設定にすると、周波数の高い帯域で動作(フェイズの動作)します。

#### ⑥ DEPTH VOLUME (AUTO時)

AUTO PHASE時、フェイズ特性をLFOによって揺らす幅を設定。MAX設定にすると、周波数の低～高域で大きく動作(フェイズの動作)します。

#### ⑦ SPEED VOLUME (AUTO時)

AUTO PHASE時、フェイズ特性をLFOによって揺らすスピードを設定。MAX設定にすると、速い周波数で動作(フェイズの動作)します。

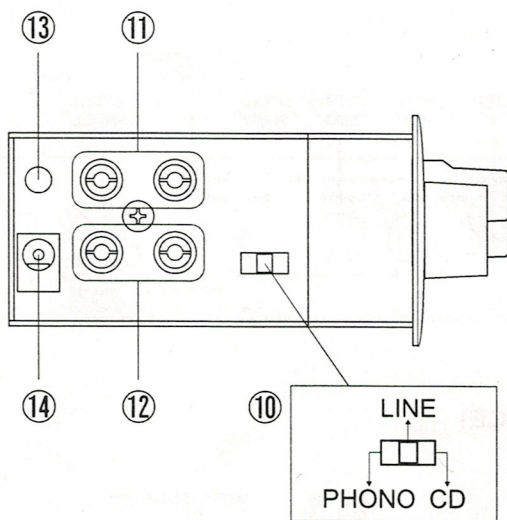
#### ⑧ AUTO / MANUAL SELECT SWITCH

③④で設定したフェイズサウンドを低～高周波数帯域間で、自動で動かすAUTOモード(⑤⑥⑦によって設定)と、手動で動かすMANUALモードの切替スイッチ。押した状態でAUTOモードONとなります。

#### ⑨ MANUAL VOLUME

③④で設定したフェイズサウンドを低～高周波数帯域間で動かす手動VOLUME。

### サイドパネル



#### ⑩ INPUT SELECT SWITCH

PHONO入力 (-46dB) / LINE入力 (-10dB) / CD入力 (0dB)の切替スイッチ。

#### ⑪ OUTPUT JACK

RCA タイプの出力端子。

#### ⑫ INPUT JACK

RCA タイプの入力端子。

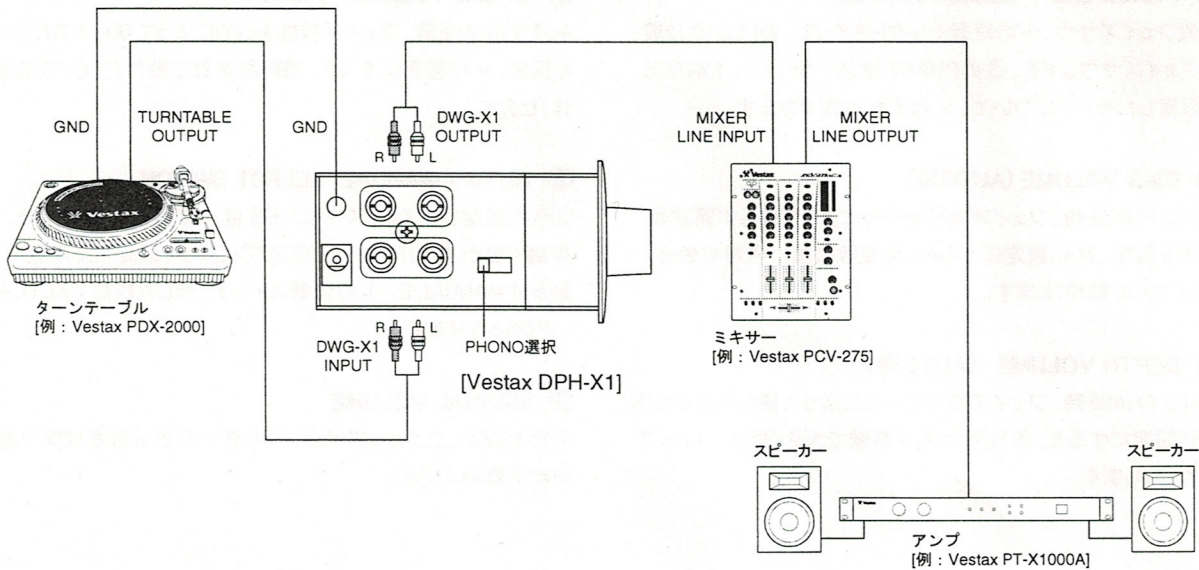
#### ⑬ GND TERMINAL

ターンテーブルのアースコードを接続してください。ノイズやハムを減少させます。

#### ⑭ DC JACK

付属のアダプター (VESTAX DC15V) の電源端子。

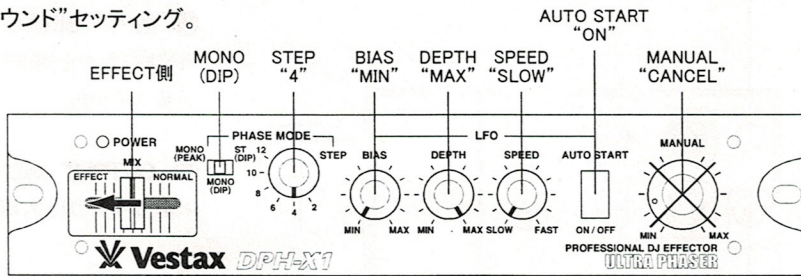
# 接続例



# 使用例

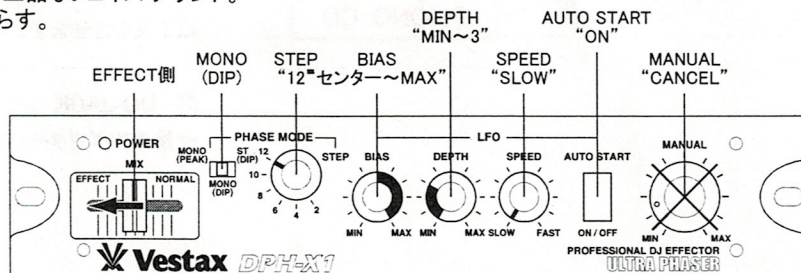
## 1. 定番PHASER SOUND (for ALL GENRE)

昔ながらの4段フェイズサウンド。  
ギターフェイザーで定番の“ジェットサウンド”セッティング。



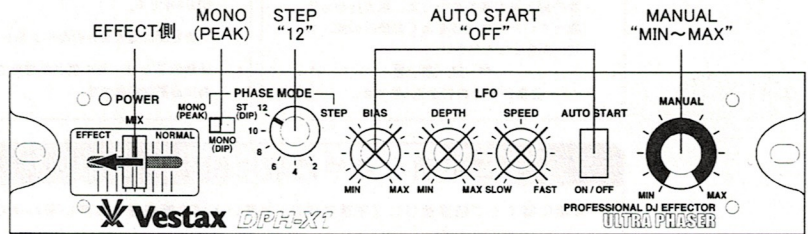
## 2. “WIND PHASER” SOUND (for HOUSE / TRANCE)

フェイズシフト“12段”のきめの細かい上品なフェイズサウンド。  
複数のDIP特性を高音域で薄めに揺らす。



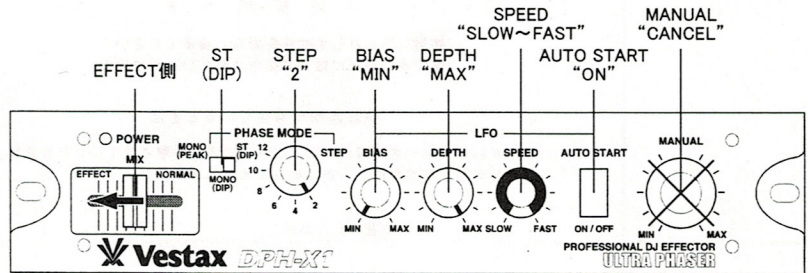
### 3. “DYNAMIC PHASE” SOUND (for HIP HOP / R&B)

フィルター風の多段ピーク型フェイズサウンド。  
派手なピークフェイズをマニュアルで操作。



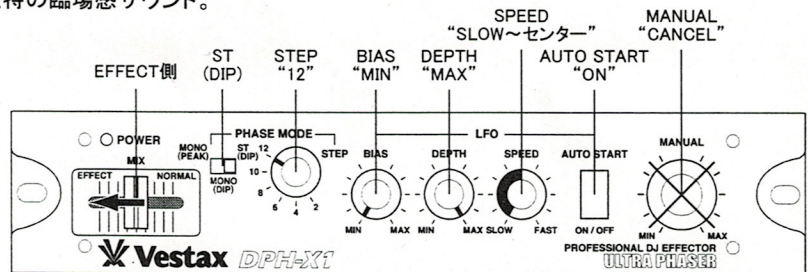
### 4. AUTO PAN TYPE STEREO PHASE (for ALL GENRE)

LFOのSPEEDで設定した周期で音の定位が左右に飛び交うステレオフェイズサウンド。



### 5. 究極のアナログステレオフェイズ (for HOUSE / TRANCE)

12段のアナログフェイズ回路を使用した究極のステレオフェイザー(ステレオ再生対応)  
音楽ソースの音像、定位がステレオフェイズ効果により、  
ゆっくりとなめらかに変化していく、独特の臨場感サウンド。



## 主な仕様

形式	ULTRA PHASER
定格入力レベル	PHONO -46 dB LINE -10 dB CD 0 dB
定格出力レベル	-10 dB (NORMAL)
S/N比	-70 dB (NORMAL)
電源	DC15V
寸法	218 × 44 × 103 (mm)
重量	645 (g)

# 保証、アフターサービスについて

## 保証とアフターサービス (必ずお読みください)

### 保証書 (別添)

保証書は必ず「お買い上げ日・販売店名」等の記入をお確かめのうえ、販売店から受取っていただき内容をよくお読みの後、大切に保管してください。

保証期間  
お買い上げの日から1年です。

### 補修用性能部品の最低保有期間

補修用性能部品の最低保有期間は、製造打ち切り8年です。

この期間は通産省の指導によるものです。

性能部品とは、その製品の機能を維持する為に必要な部品です。

### ご不明な点や修理に関するご相談は

修理に関するご相談並びにご不明な点は、お買い上げの販売店にお問い合わせください。

### 修理を依頼されるときは

異常のあるときは、使用を中止し、お買い上げの販売店に修理をご依頼ください。  
(保証期間中であっても、内容により有償となる場合があります。)

#### 保証期間中は

修理に際しましては保証書をご提示ください。  
保証書の規定に従って修理させていただきます。

#### 保証期間が過ぎているときは

修理すれば使用できる場合には、ご希望により修理させていただきます。  
見積りの必要な場合はあらかじめお伝えください。

お買い上げの日

お買い上げ店名

( ) —