



MULTITRACK REMIX CONTROLLER

VCM-600

取扱説明書

P.1~

OWNER'S MANUAL

P.17~

ごあいさつ

この度は、Vestax VCM-600 MULTITRACKREMIXCONTROLLERをお買い上げ頂きまして誠に有難うございます。本機の性能を最大限に発揮させると共に、末永くご愛用いただくためにも、ご使用前にこの取扱説明書をよくお読み頂きますようお願いいたします。

目次

●ご使用上の注意	1
●安全上の注意	2
●本機の特長	3
●同梱品一覧	3
●最低動作環境	4
●各部の名称と機能	5
●コンピューターとの接続	9
●「Live Lite 7 Vestax Edition」のインストール	10
●「Live Lite 7 Vestax Edition」の起動	13
●コマンドのアサインメント	14
●トラブルシューティング	15
●Specification・保証とアフターサービス	16
●MIDI MAP	33

ご使用上の注意

電源について

- 雑音を発生する装置（モーター、調光器など）や消費電力の大きい機器とは、異なるコンセントを使用して下さい。
- 接続する際は、誤動作、スピーカーなどの破損を防ぐため、必ず全ての機器の電源を切ってから行って下さい。

設置について

- この機器の近くにパワーアンプなどの大型のトランスを持つ機器があると、ハム(うなり)を誘導することがあります。この場合は、本機との間隔や方向を変えて下さい。
- テレビやラジオの近くでこの機器を動作させると、テレビ画面に色むらが発生したり、ラジオから雑音が出ることがあります。この場合は、この機器を遠ざけて使用して下さい。

お手入れについて

- 通常のお手入れは、柔らかい布で乾拭きするか、堅く絞った布で汚れを拭き取って下さい。汚れが激しいときは、中性洗剤を含んだ布で汚れを拭き取ってから、柔らかい布で乾拭きして下さい。
- 変色や変形の原因となるベンジン、シンナー及びアルコール類は、使用しないで下さい。
- 故障の原因となりますので、市販の接点復活剤・潤滑スプレーの中でも、シリコンオイル製スプレーは使用しないで下さい。

修理について

- お客様が本機を分解、改造された場合、以後の性能について保証できなくなります。また、修理をお断りする場合がございます。
- 当社では、この製品の補修用性能部品(製品の機能を維持するために必要な部品)を、製造打ち切り後、8年間保有します。この部品保有期間を修理可能な期限とさせていただきます。なお、保有期間が経過した後も、故障箇所によっては修理可能な場合がありますので、お買い上げのお店または、当社商品の取扱店にご相談下さい。
- 本機の保証期間は1年ですが、クロスフェーダーやインプットフェーダーなどは、耐久性を超えた使い方(過度なスクラッチプレイでご使用になった場合等)をされると、通常のパーツの耐久期間(1年以上)が、1ヶ月に短縮されてしまうことがあります。その場合、保証内で修理に出されても、消耗部品という判断により、パーツ交換代として実費を請求させていただくことがあります。

その他の注意について

- スイッチ、ツマミ、入出力端子等に過度の力を加えると、故障の原因となりますのでご注意ください。
- ケーブルの抜き差しは、ショートや断線を防ぐ為に、プラグ自体(頭の部分)を持って行うようにして下さい。
- 音楽をお楽しみになる場合、隣近所に迷惑がかからないように、特に夜間は音量に十分注意して下さい。

安全上の注意

この「安全上のご注意」は、製品を安全に正しくお使いいただき、あなたや他の人々への危害や損害を未然に防止するために、いろいろな絵表示をしていますので「安全上のご注意」の内容をよくご理解下さいようお願い致します。



警告

この表示を無視して誤った使い方をすると、人が死亡または重傷を負う可能性が想定される内容を示しています。



注意

この表示を無視して誤った取扱いをすると、人が傷害を負う可能性が想定される内容、および物的損害のみの発生が想定内容を示しています。

絵表示の例



電源プラグをコンセントから抜く

- 記号は行為を強制したり表示する内容を告げるものです。図の中に具体的な表示内容(左図の場合は電源プラグをから抜け)が描かれています。



分解禁止

- 記号は禁止の行為であることを告げるものです。図の中に具体的な表示内容(左図の場合は分解禁止)が描かれています。



指を挟まれないよう注意

- △ 記号は注意を促す内容があることを告げるものです。図の中に具体的な表示内容(左図の場合は指をはさまれない)が描かれています。

警告



電源プラグを
コンセントから抜け

- 万一、煙が出ている、変なにおいや音がかかるなど異常状態のまま使用すると、火災・感電の原因となります。すぐに機器本体の電源スイッチを切後必ず電源プラグをコンセントから抜いて下さい。煙が出なくなるのを確認して販売店に修理をご依頼ください。
- 万一、内部に水や異物が入った場合は、まず機器本体の電源スイッチを切り、その後電源プラグをコンセントから抜いて、販売店にご連絡ください。そのまま使用すると火災・感電の原因となります。
- 万一、この機器を落としたり、キャビネットを破損した場合は、機器本体の電源スイッチを切り、その後電源プラグをコンセントから抜いて、販売店にご連絡ください。そのまま使用すると火災・感電の原因となります。



水槽での使用禁止

- 風呂場では使用しないでください。火災・感電の原因となります。

注意



電源プラグを
コンセントから抜け

- お手入れの際は安全のため電源プラグをコンセントから抜いて行ってください。



- オーディオ機器、スピーカー等の機器を接続する場合は、各々の機器の取扱説明書をよく読み、電源を切り、説明に従って接続してください。又指定のコードを使用してください。指定以外のコードを使用したりコードを延長したりすると発熱し、やけどの原因となることがあります。
- 電源を入れる際には音量を最小にしてください。突然大きな音がでて聴力傷害などの原因となることがあります。
- 5年に一度くらいは機器内部の掃除を販売店などにご相談ください。機器の内部にほこりのたまったまま、長い間掃除をしないと火災や故障の原因となります。特に、湿気の多くなる梅雨期の前に行なうと、より効果的です。なお、掃除費用については販売店などにご相談ください。
- ヘッドホンをご使用になるときは、音量を上げすぎないようにご注意ください。耳を刺激するような大きな音量で長時間続けて聞くと、聴力に悪い与えることがあります。



- 調理台や加湿器のそばなど湯煙が当たるような場所に置かないでください。火災・感電の原因となることがあります。
- ぐらついた台の上や傾いた所など不安定な場所に置かないでください。落ちたり、倒れたりしてけがの原因となることがあります。
- 電源コードを熱器具に近付けないでください。コードの被ふくが溶けて、火災・感電の原因となることがあります。
- 窓を閉めきった自動車の中や直射日光が当たる場所など異常に湿度が高くなる場所に放置しないでください。部品に悪い影響を与え、火災の原因となることがあります。
- 湿気やほこりの多い場所に置かないでください。火災・感電の原因となることがあります。
- 濡れた手で電源プラグを抜き差ししないでください。感電の原因となることがあります。
- 電源プラグを抜くときは、電源コードを引っ張らないでください。コードが傷つき、火災・感電の原因となることがあります。必ずプラグを持って抜いてく

本機の特長

- ・ USB MIDI IN/OUTにより、Ableton社LiveシリーズやMIDIコントロール対応ソフトウェアの160種類のパラメーターをコントロール。
- ・ 多くのトラックをコントロールするためのトラックバンク機能。
- ・ DJプレイの要となるインプットフェーダーやクロスフェーダーには、Vestax DJミキサーシリーズで実績のあるスライドボリュームを採用。滑らかな操作感覚で、よりアクティブな操作が可能。
- ・ DJミキサー技術で培った、IFカーブ/CFカーブ調整ボリュームを標準装備。
- ・ 専用ドライバ不要のプラグアンドプレイ方式を採用。
- ・ 激しいパフォーマンスにも耐える軽量&高剛性アルミボディ。

同梱品一覧

- ・ VCM-600本体
- ・ 本取扱説明書
- ・ USBケーブル
- ・ 「Live Lite 7 Vestax Edition」 インストール・ディスク

※DCアダプターは付属していません。

最低動作環境

- ableton Live Lite 7 Vestax Edition ソフトウェアの動作に必要な環境(Win/Mac共通)
 - オーディオインターフェイス(ASIO又はCoreAudio対応製品)
 - QuickTime6.5以降
 - インターネット接続環境

<Windows>

- Windows XP(SP2以降)
- Windows Vista(SP1以降)
- ※64bit版は使用不可

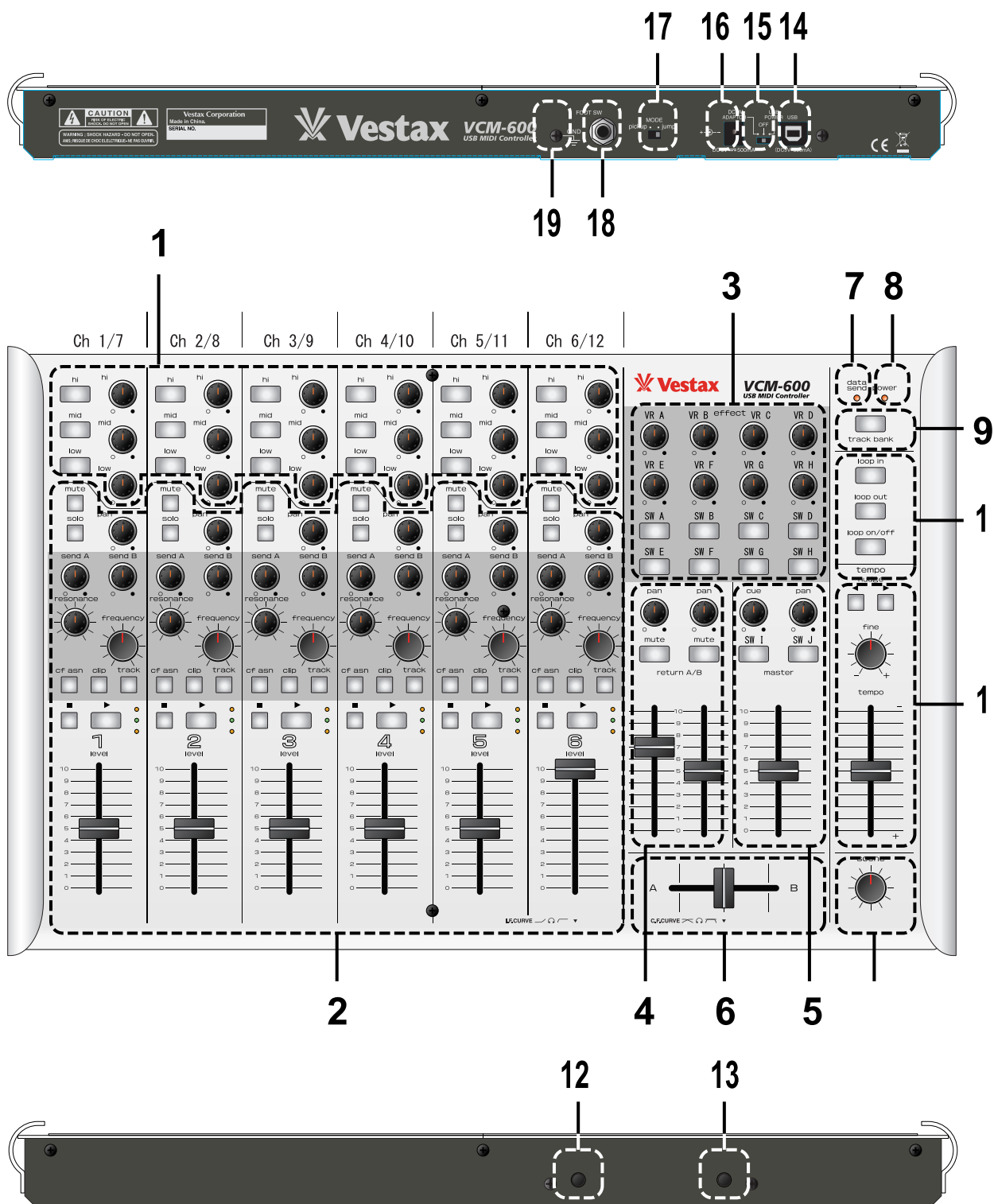
- CPU : クロック周波数1.5GHz以上のCPU
- RAM : 512MB以上のRAM容量(1GB以上を推奨)
- USBポート(USB2.0 Compatible)
- DVD-ROMドライブ

<Macintosh>

- Mac OS X 10.4以降(10.5対応)
- CPU : G4以上のCPU(Intel製CPUを推奨)
- RAM : 512MB以上のRAM容量(1GB以上を推奨)
- USBポート(USB2.0 Compatible)
- DVD-ROMドライブ

※上記条件を満たしていても、すべてのコンピューター及びデバイスでの動作を保証するものではありません。

各部の名称と機能



各部の名称と機能

1.イコライザー・セクション

各チャンネルをイコライジングする場合に使用します。

※このコントローラーは各トラックへ、プラグインエフェクトのイコライザーをインサートした場合に動作します。

- ・ hi(ボリューム) : 高域の増減をコントロールします。
- ・ mid(ボリューム) : 中域の増減をコントロールします。
- ・ low(ボリューム) : 低域の増減をコントロールします。
- ・ hi(スイッチ) : 高域のキルスイッチとして動作します。キルスイッチがONになっている場合はLEDが黄色く点灯します。
- ・ mid(スイッチ) : 中域のキルスイッチとして動作します。キルスイッチがONになっている場合はLEDが黄色く点灯します。
- ・ low(スイッチ) : 低域のキルスイッチとして動作します。キルスイッチがONになっている場合はLEDが黄色く点灯します。

2.プログラム・セクション

- ・ mute : 各チャンネルをミュートします。ミュートがONになっている場合はLEDが赤く点灯します。
- ・ solo : 各チャンネルをソロで聴くことができます。ソロがONになっている場合はLEDが黄色く点灯します。
- ・ pan : 各チャンネルのパンを調節できます。
- ・ send A : 各チャンネルの信号をsend Aに送るレベルを調整します。
- ・ send B : 各チャンネルの信号をsend Bに送るレベルを調整します。
- ・ resonance : Qの値を調整します。
- ・ frequency : 周波数の値を調整します。
- ・ cf asn(クロスフェーダー・アサイン) : 各チャンネルをクロスフェーダーへアサインします。LED消灯時はマスターフェーダーへ接続され、1つ目の点灯ではAチャンネルに、2つ目の点灯はBチャンネルにアサインされます。

※アサイン状況をソフトの画面で確認したい場合には、「Live」右下のXボタンをクリックしてください。

- ・ clip : クリップ・ビューのON/OFF。画面に現れているクリップ・ビューに対応したチャンネルのLEDが黄色く点灯します。
- ・ track : トラック・ビューのON/OFF。画面に現れているトラック・ビューに対応したチャンネルのLEDが黄色く点灯します。
- ・ Stopボタン : 各チャンネルのサンプル・ループをストップさせます。
- ・ Startボタン : 各チャンネルのサンプル・ループをスタートさせます。プレーしているシーンが選択されている場合は緑色に点灯します。
- ・ フェーダー : 各トラックのサウンドのボリュームをコントロールします。

3.エフェクトコントロールセクション

この部分のつまみ、ボタンは自由にアサインが可能です。

主にエフェクトに対してアサインしますが、ユーザーの用途によって他のパラメーターへのアサインも可能です。

- ・ コントロール・つまみ : 段階的なコントロールは必要なパラメーターにアサインします。

例 : ボリューム、フィルターのフリークエンシー、EQ等

- ・ スイッチ

ON/OFF等の切り替えスイッチに使用します。

エフェクターのON/OFF等

4.リターン・コントロールセクション

各トラックからsendを通じて送られてきた信号をコントロールします。

- pan : リターン・チャンネルへ送られた信号の左右のバランスを調整します。
- mute : ミュート（消音）をします。ミュートがONになっている場合はLEDが赤く点灯します。
- フェーダー : リターン・チャンネルに送られてきた信号の音量をコントロールします。

5.マスター部

- cue : モニターレベルを調整します。
- pan : マスターフェーダーに送られてきた信号の左右のバランスを調整します。
- アサインボタン : 任意の機能をアサインすることができます。
- フェーダー : マスターボリュームを調節します。

6.クロスフェーダー : クロスフェーダーに割り当てられます。フロント部にある「C.F.CURVE」ツマミによってクロスフェードするカーブを調節することができ、ロングミックスからスクラッチまで用途に合わせたミックスカーブを設定することができます。

※クロスフェーダーをソフトの画面で確認したい場合には、「Live」右下のXボタンをクリックしてください。

7.data send : VCM-600の各ツマミ、フェーダー、ボタン等のコントローラーを操作したとき、それらをMIDI信号に変換して正常にアウトプットされている場合に点灯します。このLEDが点灯していない場合、電源、または本体の故障やパーツの消耗が起こった可能性があります。トラブルシューティングの項をお読みになり、対応しても直らない場合は、お近くの楽器店に修理を依頼してください。

8.電源LED : 電源アダプター、またはUSBバスパワー供給時に点灯します。

9.track bank : チャンネルフェーダーを各チャンネルのコントロール6つしかありませんがレイヤーして使う場合に倍の12チャンネル分のコントロールが可能になります。消灯している場合は、VCM-600の各チャンネルは1-6チャンネルとして動作し、赤く点灯している時は、各チャンネルは7-12チャンネルとして動作します。

10.ループ

- loop in : アレンジメントの開始位置を設定します。設定されている場合、LEDが黄色く点灯します。
- loop out : アレンジメントの終了位置の設定をします。設定されている場合、LEDが黄色く点灯します。
- loop on/off : アレンジメントループを有効にしたり、無効にしたりします。設定されている場合、LEDが黄色く点灯します。

11.テンポ

- tempo nudge : 一時的に早くしたり遅くしたりしてテンポ合わせをするときに使います。押されているボタンのLEDが点灯します。
- fine : テンポの微調整を行います。
- tempo : フェーダーによってテンポをコントロールします。
- scene : 各トラックのシーンを切り替えることができます。(左右に回転させて選択肢、クリックでsceneを再生)

12.I.F CURVE : (インプットフェーダー・カーブコントロール)

各インプットチャンネル(1-12)のインプットフェーダーのカーブをコントロールします。

左に絞った状態で、前半に急激なカーブを、右に開けた状態で後半に急激なカーブが来るようにセッティングされます。

13.C.F.CURVE : (クロスフェーダー・コントロール)

クロスフェーダーのカーブをコントロールします。

左に絞った状態で緩やかに、右に回した状態で急激にクロスフェードします。

14.USB端子 : コンピューターのUSB端子と接続してソフトウェアのコントロールを行う信号を送信し、USBバスパワーによる電源を受けたりします。

15.電源選択スイッチ : VCM-600の電源スイッチです。専用DCアダプターを使用する場合は「AC ADAPTOR」へ、専用DCアダプターを使用せずにコンピューターのUSB端子から供給される電源(USBバスパワー)を利用する場合は、「USB POWER」へ切り替えます。

※DCアダプターは本製品には付属していません。

16.電源アダプター接続ポート : 専用ACアダプターを接続して電源を供給します。

※ご注意 : コンピューターのUSB端子へ直接接続せずに、USBハブをご使用になる場合や、コンピューター自体の電源容量が十分ではない場合は、安定した動作を確保するためにも必ず専用ACアダプターをご使用ください。

17.モード選択スイッチ:track bankスイッチでチャンネルを切替えた際に、チャンネルインプットフェーダーがどのように反応するかを設定します。

jump : フェーダーが動くと同時に新しい値がパラメーターにすぐさま送信され、急激に値が変更します。

pick up : フェーダーを動かしても、パラメーター値に達するまでは操作できず、パラメーターと等しくなると操作できるようになります。各チャンネルのフェーダー部右上部にある3つのLEDにより、パラメーターの位置を判別することが出来ます。

例えばtrack bankでtrack変更後のパラメーターが、変更前のパラメーターよりも上にあるとき、track変更後は、3個のLEDのうち上側のオレンジLEDが点灯します。変更前よりも変更後の方が、パラメーターが上部にあることを示します。フェーダーを上部に動かし変更後のパラメーターと値が一致したとき、真中の緑LEDが点灯しフェーダーがパラメーターと同期していることを示します。

18.フットスイッチ : 市販のフットスイッチを接続して機能を割り当てることができます。

19. GND接続 : アース接続を必要とする外部機材のアースを接続します。

コンピューターとの接続

●Windowsの場合

1.VCM-600背面の電源セクタースイッチを切り替えます。

専用ACアダプターを使用する場合は「AC ADAPTOR」へUSBバスパワーを使用する場合は「USB BUS POWER」へ切り替えます。

※ご注意：コンピューターのUSB端子へ直接接続せずに、USBハブをご使用になる場合や、コンピューター自体の電源容量が十分ではない場合は、安定した動作を確保するためにも必ず専用ACアダプターをご使用ください。

2.VCM-600とコンピューターをUSBケーブルで接続します

VCM-600のPOWER LEDと両サイドのパネルLEDが点灯します。

Windows XP上では、まず”新しいハードウェアが見つかりました。”と表示され、次に[Vestax VCM-600][USB複合デバイス][USBオーディオデバイス]のドライバーが自動的にインストールされていきます。（2回目以降の接続やすでにドライバーがインストールされている場合には上記メッセージが表示されない場合もあります。）

3.ドライバーがインストールされ、正常に認識されている場合にはつまみ、フェーダー等を動かすと「data send」LEDが点灯します。

4.Windows XP上での確認方法は、「コントロールパネル」>「システム」>「ハードウェア」>「デバイスマネージャー」でUSBコントローラーの項目の中に「USB複合デバイス」（プロパティで”場所 Vestax VCM-600”）、サウンド、ビデオ、及びゲームコントローラーの項目の中に「USBオーディオデバイス」（プロパティで”場所 Vestax VCM-600”）が表示され、デバイスの状態が「このデバイスは正常に動作しています。」と表示されればコンピューターとVCM-600の接続は正常に行われています。

●Macintoshの場合

1.VCM-600背面の電源セクタースイッチを切り替えます。

専用ACアダプターを使用する場合は「AC ADAPTOR」へUSBバスパワーを使用する場合は「USB POWER」へ切り替えます。

※ご注意：コンピューターのUSB端子へ直接接続せずに、USBハブをご使用になる場合や、コンピューター自体の電源容量が十分ではない場合は、安定した動作を確保するためにも必ず専用ACアダプターをご使用ください。

2.VCM-600とコンピューターをUSBケーブルで接続します

VCM-600のPOWER LEDと両サイドのパネルLEDが点灯します。

3.正常に認識されている場合にはつまみ、フェーダー等を動かすと「data send」LEDが点灯します。

4.Macintosh本体で認識しているか確認する場合には「アプリケーション」フォルダ内の「ユーティリティ」を開き、「Audio MIDI設定」を起動します。「MIDI装置」タブをクリックして写真のように「VCM-600」が表示されます。「VCM-600」のアイコンをクリックしてプロパティを確認しましょう。

装置名：VCM-600

製造元：Vestax

機種：VCM-600

と表示されていればOKです。

「Live Lite 7 Vestax Edition」のインストール

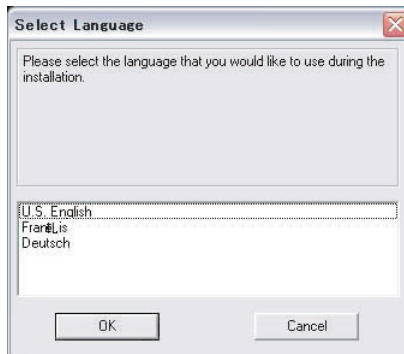
付属のソフトウェア「Live Lite 7 Vestax Edition」をインストールします。

このソフトウェアはVCM-600に特化してプログラムされており、インストールしてすぐにVCM-600の機能をあますことなく発揮することが可能です。

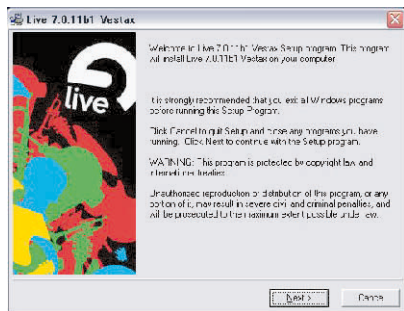
Windowsの場合

付属のDVD-ROMをドライブに挿入してください。

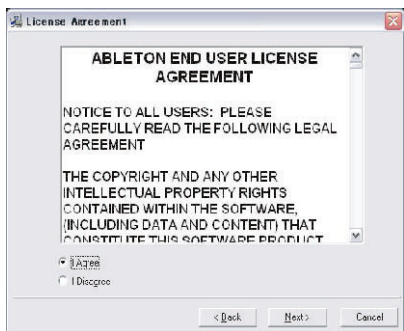
1. 「Setup.exe」をクリックしてインストーラーを立ち上げます。
2. 使用言語を「英語」「フランス語」「ドイツ語」の3つから選択する画面が現れます。



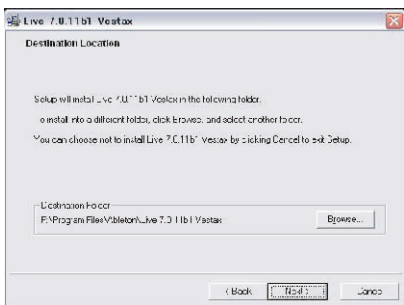
3. 確認のアラートが出ます。このまま「NEXT」をクリックします。



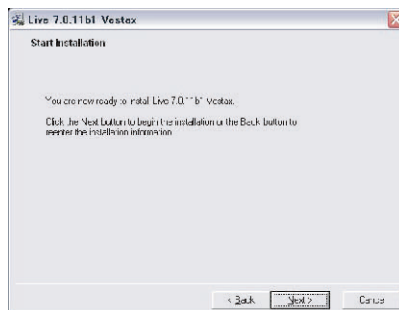
ライセンス使用許諾画面が現れます。特に問題が無ければ「I Agree」をクリックしてインストールを進めましょう。



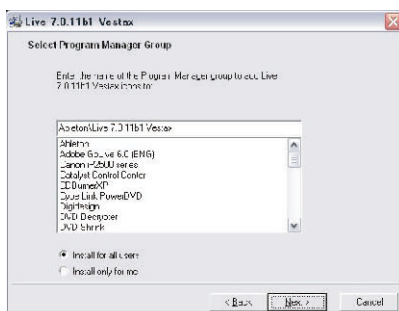
1. インストール先を確認する画面が現れます。デフォルトでは「Program Files」フォルダに「Abelton」フォルダを作り、その中に「Live」をインストールしますが、それ以外の場所を指定したい場合には、「Browse」をクリックして任意の場所を指定してください。指定先が決まり次第「Next」をクリックします。



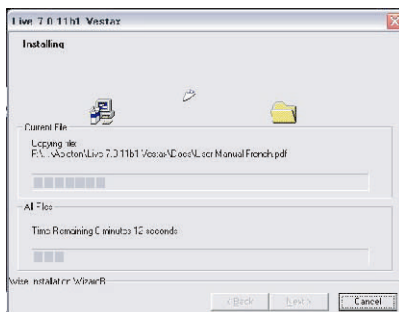
4-2インストールの最終確認があります。インストールを進める場合は「Next」をクリックしましょう。



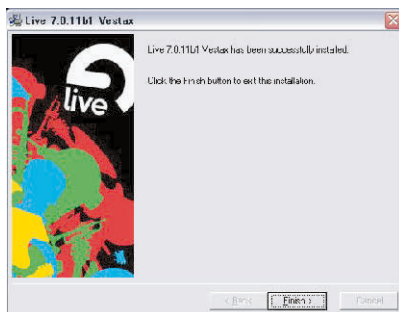
4-3.プログラムマネージャー・グループを選択する画面が現れます。通常はこのまま「Next」をクリックします。



4-4.インストールを開始します。

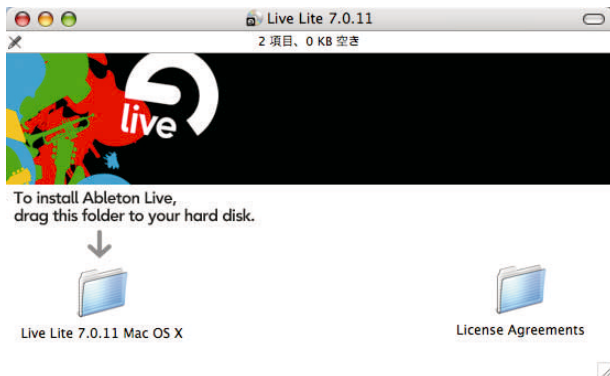


5.インストールが終了します。



●Macintoshの場合

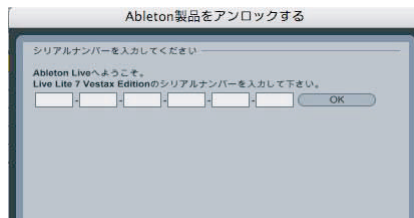
1. 付属のDVD-ROMをドライブに挿入してください。
2. 右の画面が表示されますので、“Live Lite 7.0.11 OS X”のフォルダをハードディスクにコピーしてください。
3. コピーが完了したらソフトウェアのインストールは完了です。



Live Lite 7 Vestax Editionの起動

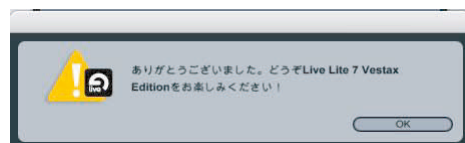
1.インストールが終了したら「Live Lite 7 Vestax Edition」のアイコンをクリックしてソフトを立ち上げます。

2.ソフトが立ち上がると初回、または未登録の場合は登録画面が現れます。シリアルナンバーを入力してください。

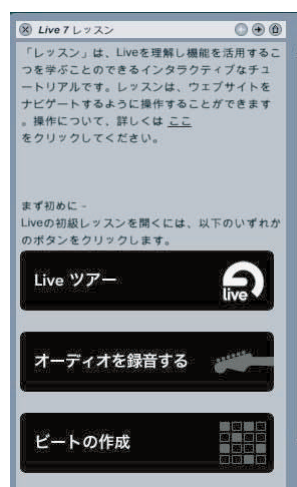


3.シリアルナンバーを入力すると次にアンロックの方法を選択する画面が現れます。インターネットに接続できている場合は「オンライン」で、接続していない場合は画面に書かれているガイドに沿ってアンロックを勧めてください。（チャレンジコードを書き留めることを忘れないようにしてください。）

4.この画面がでたら、アンロックは終了しました。「Live Lite 7 Vestax Edition」を存分にお楽しみください。



5.Liveの使い方がまだあまりよくわからないときにはチュートリアル「Live 7 レッスン」を活用することで簡単に覚えることができます。



「Live 7 レッスン」等のチュートリアル以外に「オーディオ I/O」、「MIDIコントローラー」等のセットアップに関するヘルプメニューもあります。



コマンドのアサインメント

1. 「オプション」メニューから環境設定を開きます。
2. 「MIDI Sync」タブを選択し、画面下方の「MIDI Ports」にある「Input USBオーディオデバイス」段の「リモート」をクリックして「ON」にしてください。これでVCM-600を使って「Live」をコントロールする準備ができます。
3. Liveの画面に戻り、アサインしたいパラメーターの上で右クリックするか(Macの場合はcontrol+クリック)画面右上の[MIDI]ボタンをクリックするとMIDIマップアサインモードになります。
4. アサインしたいパラメーターをクリックし、対応させたいコントローラーのつまみ、スイッチを動かすと画面左側のMIDIマッピング画面にセットされた内容が表示されます。
5. この作業を繰り返し好みのセットアップを作れば完了です。

● 付属の「Live Lite 7 Vestax Edition」ではインストール後、下記の設定をするだけですぐにVCM-600の機能を存分にお楽しみいただけます。

1. 「オプション」メニューから環境設定を開きます。
2. 「MIDI Sync」タブを選択します。
3. コントロールサーフェスのリストから「VCM-600」を選択します。
4. 入力、出力も「VCM-600」を選択します。これだけでVCM-600と「Live Lite 7 Vestax Edition」の主だった機能が連動するようになります。

トラブルシューティング

●コンピューターがVCM-600を認識しない。

はじめに、音楽や映像ソフトウェアを使って、ミックスや編集を行う時には、お使いのコンピューターに複数のUSB機器を接続するのはできる限り避けてください。USBは、信頼できるプロトコルですが、音楽や映像マルチメディア・ソフトウェアはコンピューターのプロセッサやUSBバスに相当な負担をかけます。単一のUSB端子に複数の機器を接続することは理論的に可能ですが、それによりお使いのハードウェアに複雑な問題を引き起こすことがあります。

1 : コンピューターがVCM-600を認識しない場合、まず最初に接続されているUSB機器の数をできる限り減らし、コンピューターを再起動し、認識するかどうかを確認してください。

2 : Windowsの場合、「コントロールパネル」>「システム」>「ハードウェア」>「デバイスマネージャー」をクリックし、サウンド、ビデオ、ゲーム・コントローラーの横にある「+」のサインをクリックし、「USB Audio Device」の横に「？」または「！」がついている場合、VCM-600をコンピューターから外すとデバイスマネージャーのウィンドウのリストから「USB Audio Device」が消えるか確認します。消える場合には、VCM-600を別のUSB端子に接続し、再度「USB Audio Device」表示されて「？」または「！」が消えるか確認します。

3 : ソフトウェアがVCM-600を使用する設定されていることを確認します。ソフトウェアのプリファレンス、またはコントロール設定部を起動し、ソフトウェアが「USB Audio Device」を認識して、VCM-600のMIDI送信データを受信するように設定されていることを確認します。

4 : Macintoshの場合、「アプリケーション」フォルダ内の「ユーティリティ」を開き、「Audio MIDI設定」を起動します。「MIDI装置」タブをクリックして接続されているMIDI機器が表示されます。その中にVCM-600が表示されていることを確認してください。「VCM-600」のアイコンをクリックしてプロパティを確認してください。「装置名 : VCM-600」「製造元 : Vastax」「機種 : VCM-600」と表示されていることを確認してください。

5 : USBケーブルが適切に接続されていることを確認します。

6 : USBハブを使用している場合、VCM-600をコンピューターのUSB端子に直接接続して問題が解決できるか確認してください。

●コンピューターから音が出ない。

VCM-600はシンプルなUSB MIDIコントローラーなので、一切の音声データの入出力はありません。コンピューターから音声信号が出力されない場合は、ソフトウェアとオペレーションソフトウェアとコンピューター・ハードウェアのリレーションが正常に行われていない可能性があります。ソフトウェア側の確認、オーディオ・ドライバーの確認も同時に行ってください。

●VCM-600を接続すると音が出ない。

VCM-600のコントロールとソフトウェアのコントロールのアサインが間違っていて割り当てられている可能性があります。すべてのボリューム、フェーダーを動かし、マスターアウトやクロスフェーダー等のレベルがゼロになっていないかを確認し、またMUTEボタンがオンになっていたり、他のスイッチに割り当てられたりしていないか確認してください。

■サポート

VCM-600に関するサポート及びカスタマーサービスについては、下記お問い合わせ先にお問い合わせ頂くか、下記ウェブサイトをご参照ください。

お問合せ先 : <http://www.vestax.jp/info/contact>
<http://ci.vestax.com>

Specification

電源電圧：5V(USB POWER)

消費電力：300mA

専用アダプター：DC 9V 500mA

外形寸法：478(W)×305(D)×45(H)[55(H)KNOB含む]

重量：5Kg

- 製品の仕様、外観、システム環境条件は改良のため予告なく変更する場合があります。
- VestaxはVestax Corporationの登録商標です。
- ここに記載されている他のすべての商標または登録商標はそれぞれの所有者に属します。

保証とアフターサービス

保証書（別添付）

保証書は必ず「お買い上げ日・販売店名」等の記入をお確かめの上、販売店から受け取っていただき内容をよくお読みの後、大切に保管して下さい。

保証期間

お買い上げの日から1年です。

補修用性の迂愚品の最低保有期間

補修用性能部品の最低保有期間は、製造打ち切り後6年です。

この期間は通産相の指導によるものです。

性能部品とは、その製品の性能を維持するために必要な部品です。

ご不明な点や修理に関するご相談

- 製品の仕様の間合せ及びサポート

お問い合わせ：<http://www.vestax.jp/info/contact/>
web: <http://ci.vestax.com/>

- 修理に関するご相談並びにご不明な点はお買い上げの販売店にお問い合わせ下さい。

修理を依頼されるときは

異常のあるときは、仕様を中止し、お買い上げの販売店に修理をご依頼下さい。

（保証期間中であっても、内容により有償となる場合があります。）

保証期間中は

修理に際しましては保証書をご提示下さい。
保証の規定に従って修理させていただきます。

保証期間が過ぎているときは

修理すれば使用できる場合には、ご希望により修理させていただきます。見積りの必要な場合はあらかじめお伝え下さい。

お買い上げの日

お買い上げ店名

電話（ ） -

●send

•switch

Push switch Note On, send(vv=7F). Release switch Note Off send(vv=00). Send data(hexadecimal)(16進)

switch name	track bank LED=OFF	track bank LED=ON	switch name	track bank LED ON/ OFF
Ch1/ 7 hi cut	90 3C vv	96 3C vv	effect A	9C 46 vv
Ch1/ 7 mid cut	90 3D vv	96 3D vv	effect B	9C 47 vv
Ch1/ 7 low cut	90 3E vv	96 3E vv	effect C	9C 48 vv
Ch1/ 7 mute	90 3F vv	96 3F vv	effect D	9C 49 vv
Ch1/ 7 solo	90 40 vv	96 40 vv	effect E	9C 4A vv
Ch1/ 7 cf asn	90 41 vv	96 41 vv	effect F	9C 4B vv
Ch1/ 7 clip	90 42 vv	96 42 vv	effect G	9C 4C vv
Ch1/ 7 track	90 43 vv	96 43 vv	effect H	9C 4D vv
Ch1/ 7 STOP	90 44 vv	96 44 vv		
Ch1/ 7 PLAY	90 45 vv	96 45 vv	return mute A	9C 4E vv
			return mute B	9C 4F vv
Ch2/ 8 hi cut	91 3C vv	97 3C vv		
Ch2/ 8 mid cut	91 3D vv	97 3D vv	master I	9C 50 vv
Ch2/ 8 low cut	91 3E vv	97 3E vv	master J	9C 51 vv
Ch2/ 8 mute	91 3F vv	97 3F vv		
Ch2/ 8 solo	91 40 vv	97 40 vv	loop in	9C 52 vv
Ch2/ 8 cf asn	91 41 vv	97 41 vv	loop out	9C 53 vv
Ch2/ 8 clip	91 42 vv	97 42 vv	loop on/ off	9C 54 vv
Ch2/ 8 track	91 43 vv	97 43 vv		
Ch2/ 8 STOP	91 44 vv	97 44 vv	nudge minus	9C 55 vv
Ch2/ 8 PLAY	91 45 vv	97 45 vv	nudge plus	9C 56 vv
Ch3/ 9 hi cut	92 3C vv	98 3C vv	scene push	9C 57 vv
Ch3/ 9 mid cut	92 3D vv	98 3D vv		
Ch3/ 9 low cut	92 3E vv	98 3E vv	foot switch	9C 58 vv
Ch3/ 9 mute	92 3F vv	98 3F vv		
Ch3/ 9 solo	92 40 vv	98 40 vv	•Encoder	
Ch3/ 9 cf asn	92 41 vv	98 41 vv	turn encoder send On(vv=7F)/ On(vv=00)	
Ch3/ 9 clip	92 42 vv	98 42 vv		
Ch3/ 9 track	92 43 vv	98 43 vv	scene plus	9C 59 vv
Ch3/ 9 STOP	92 44 vv	98 44 vv	scene minus	9C 5A vv
Ch3/ 9 PLAY	92 45 vv	98 45 vv		
Ch4/ 10 hi cut	93 3C vv	99 3C vv		
Ch4/ 10 mid cut	93 3D vv	99 3D vv		
Ch4/ 10 low cut	93 3E vv	99 3E vv		
Ch4/ 10 mute	93 3F vv	99 3F vv		
Ch4/ 10 solo	93 40 vv	99 40 vv		
Ch4/ 10 cf asn	93 41 vv	99 41 vv		
Ch4/ 10 clip	93 42 vv	99 42 vv		
Ch4/ 10 track	93 43 vv	99 43 vv		
Ch4/ 10 STOP	93 44 vv	99 44 vv		
Ch4/ 10 PLAY	93 45 vv	99 45 vv		
Ch5/ 11 hi cut	94 3C vv	9A 3C vv		
Ch5/ 11 mid cut	94 3D vv	9A 3D vv		
Ch5/ 11 low cut	94 3E vv	9A 3E vv		
Ch5/ 11 mute	94 3F vv	9A 3F vv		
Ch5/ 11 solo	94 40 vv	9A 40 vv		
Ch5/ 11 cf asn	94 41 vv	9A 41 vv		
Ch5/ 11 clip	94 42 vv	9A 42 vv		
Ch5/ 11 track	94 43 vv	9A 43 vv		
Ch5/ 11 STOP	94 44 vv	9A 44 vv		
Ch5/ 11 PLAY	94 45 vv	9A 45 vv		
Ch6/ 12 hi cut	95 3C vv	9B 3C vv		
Ch6/ 12 mid cut	95 3D vv	9B 3D vv		
Ch6/ 12 low cut	95 3E vv	9B 3E vv		
Ch6/ 12 mute	95 3F vv	9B 3F vv		
Ch6/ 12 solo	95 40 vv	9B 40 vv		
Ch6/ 12 cf asn	95 41 vv	9B 41 vv		
Ch6/ 12 clip	95 42 vv	9B 42 vv		
Ch6/ 12 track	95 43 vv	9B 43 vv		
Ch6/ 12 STOP	95 44 vv	9B 44 vv		
Ch6/ 12 PLAY	95 45 vv	9B 45 vv		

*volume

Control change send. vr = VR position 00~7F. Send data(hexadecimal)(16進)

volume name	track bank LED=OFF	track bank LED=ON	volume name	track bank LED ON/OFF
Ch1/7 EQ hi	B0 10 vr	B6 10 vr	effect A	BC 0C vr
Ch1/7 EQ mid	B0 11 vr	B6 12 vr	effect B	BC 0D vr
Ch1/7 EQ low	B0 12 vr	B6 13 vr	effect C	BC 0E vr
Ch1/7 pan	B0 0A vr	B6 0A vr	effect D	BC 0F vr
Ch1/7 send A	B0 13 vr	B6 13 vr	effect E	BC 10 vr
Ch1/7 send B	B0 14 vr	B6 14 vr	effect F	BC 11 vr
Ch1/7 resonance	B0 15 vr	B6 15 vr	effect G	BC 12 vr
Ch1/7 frequency	B0 16 vr	B6 16 vr	effect H	BC 13 vr
Ch1/7 level	B0 17 vr	B6 17 vr		
			return A pan	BC 14 vr
Ch2/8 EQ hi	B1 10 vr	B7 10 vr	return B pan	BC 15 vr
Ch2/8 EQ mid	B1 11 vr	B7 12 vr	return A level	BC 16 vr
Ch2/8 EQ low	B1 12 vr	B7 13 vr	return B level	BC 17 vr
Ch2/8 pan	B1 0A vr	B7 0A vr		
Ch2/8 send A	B1 13 vr	B7 13 vr	master cue	BC 18 vr
Ch2/8 send B	B1 14 vr	B7 14 vr	master pan	BC 0A vr
Ch2/8 resonance	B1 15 vr	B7 15 vr	master level	BC 07 vr
Ch2/8 frequency	B1 16 vr	B7 16 vr		
Ch2/8 level	B1 17 vr	B7 17 vr	cross fader	BC 08 vr
Ch3/9 EQ hi	B2 10 vr	B8 10 vr	tempo fine	BC 19 vr
Ch3/9 EQ mid	B2 11 vr	B8 12 vr	tempo	BC 1A vr
Ch3/9 EQ low	B2 12 vr	B8 13 vr		
Ch3/9 pan	B2 0A vr	B8 0A vr		
Ch3/9 send A	B2 13 vr	B8 13 vr		
Ch3/9 send B	B2 14 vr	B8 14 vr		
Ch3/9 resonance	B2 15 vr	B8 15 vr		
Ch3/9 frequency	B2 16 vr	B8 16 vr		
Ch3/9 level	B2 17 vr	B8 17 vr		
Ch4/10 EQ hi	B3 10 vr	B9 10 vr		
Ch4/10 EQ mid	B3 11 vr	B9 12 vr		
Ch4/10 EQ low	B3 12 vr	B9 13 vr		
Ch4/10 pan	B3 0A vr	B9 0A vr		
Ch4/10 send A	B3 13 vr	B9 13 vr		
Ch4/10 send B	B3 14 vr	B9 14 vr		
Ch4/10 resonance	B3 15 vr	B9 15 vr		
Ch4/10 frequency	B3 16 vr	B9 16 vr		
Ch4/10 level	B3 17 vr	B9 17 vr		
Ch5/11 EQ hi	B4 10 vr	BA 10 vr		
Ch5/11 EQ mid	B4 11 vr	BA 12 vr		
Ch5/11 EQ low	B4 12 vr	BA 13 vr		
Ch5/11 pan	B4 0A vr	BA 0A vr		
Ch5/11 send A	B4 13 vr	BA 13 vr		
Ch5/11 send B	B4 14 vr	BA 14 vr		
Ch5/11 resonance	B4 15 vr	BA 15 vr		
Ch5/11 frequency	B4 16 vr	BA 16 vr		
Ch5/11 level	B4 17 vr	BA 17 vr		
Ch6/12 EQ hi	B4 10 vr	BB 10 vr		
Ch6/12 EQ mid	B4 11 vr	BB 12 vr		
Ch6/12 EQ low	B4 12 vr	BB 13 vr		
Ch6/12 pan	B4 0A vr	BB 0A vr		
Ch6/12 send A	B4 13 vr	BB 13 vr		
Ch6/12 send B	B4 14 vr	BB 14 vr		
Ch6/12 resonance	B4 15 vr	BB 15 vr		
Ch6/12 frequency	B4 16 vr	BB 16 vr		
Ch6/12 level	B4 17 vr	BB 17 vr		

●receive

・LED

Receive Note On (vv=01~7F) , LED ON.

Receive Note Off(vv=00) or 8x nn ff (x=channel number,nn=note number,ff=OFF velocity) , LED OFF.

track bank LED=OFF Ch1~Ch6 render. track bank LED=ON Ch7~Ch12 render. Receive data(hexadecimal)(16進)

LED名	LED ON(vv=01~7F)	LED OFF(vv=00)		(ff=00~7F)
Ch1 hi cut	90 3C vv	90 3C 00	or	80 3C ff
Ch1 mid cut	90 3D vv	90 3D 00	or	80 3D ff
Ch1 low cut	90 3E vv	90 3E 00	or	80 3E ff
Ch1 mute	90 3F vv	90 3F 00	or	80 3F ff
Ch1 solo	90 40 vv	90 40 00	or	80 40 ff
Ch1 cf asn	90 41 vv	90 41 00	or	80 41 ff
Ch1 clip	90 42 vv	90 42 00	or	80 42 ff
Ch1 track	90 43 vv	90 43 00	or	80 43 ff
Ch1 STOP	90 44 vv	90 44 00	or	80 44 ff
Ch1 PLAY	90 45 vv	90 45 00	or	80 45 ff
Ch2 hi cut	91 3C vv	91 3C 00	or	81 3C ff
Ch2 mid cut	91 3D vv	91 3D 00	or	81 3D ff
Ch2 low cut	91 3E vv	91 3E 00	or	81 3E ff
Ch2 mute	91 3F vv	91 3F 00	or	81 3F ff
Ch2 solo	91 40 vv	91 40 00	or	81 40 ff
Ch2 cf asn	91 41 vv	91 41 00	or	81 41 ff
Ch2 clip	91 42 vv	91 42 00	or	81 42 ff
Ch2 track	91 43 vv	91 43 00	or	81 43 ff
Ch2 STOP	91 44 vv	91 44 00	or	81 44 ff
Ch2 PLAY	91 45 vv	91 45 00	or	81 45 ff
Ch3 hi cut	92 3C vv	92 3C 00	or	82 3C ff
Ch3 mid cut	92 3D vv	92 3D 00	or	82 3D ff
Ch3 low cut	92 3E vv	92 3E 00	or	82 3E ff
Ch3 mute	92 3F vv	92 3F 00	or	82 3F ff
Ch3 solo	92 40 vv	92 40 00	or	82 40 ff
Ch3 cf asn	92 41 vv	92 41 00	or	82 41 ff
Ch3 clip	92 42 vv	92 42 00	or	82 42 ff
Ch3 track	92 43 vv	92 43 00	or	82 43 ff
Ch3 STOP	92 44 vv	92 44 00	or	82 44 ff
Ch3 PLAY	92 45 vv	92 45 00	or	82 45 ff
Ch4 hi cut	93 3C vv	93 3C 00	or	83 3C ff
Ch4 mid cut	93 3D vv	93 3D 00	or	83 3D ff
Ch4 low cut	93 3E vv	93 3E 00	or	83 3E ff
Ch4 mute	93 3F vv	93 3F 00	or	83 3F ff
Ch4 solo	93 40 vv	93 40 00	or	83 40 ff
Ch4 cf asn	93 41 vv	93 41 00	or	83 41 ff
Ch4 clip	93 42 vv	93 42 00	or	83 42 ff
Ch4 track	93 43 vv	93 43 00	or	83 43 ff
Ch4 STOP	93 44 vv	93 44 00	or	83 44 ff
Ch4 PLAY	93 45 vv	93 45 00	or	83 45 ff
Ch5 hi cut	94 3C vv	94 3C 00	or	84 3C ff
Ch5 mid cut	94 3D vv	94 3D 00	or	84 3D ff
Ch5 low cut	94 3E vv	94 3E 00	or	84 3E ff
Ch5 mute	94 3F vv	94 3F 00	or	84 3F ff
Ch5 solo	94 40 vv	94 40 00	or	84 40 ff
Ch5 cf asn	94 41 vv	94 41 00	or	84 41 ff
Ch5 clip	94 42 vv	94 42 00	or	84 42 ff
Ch5 track	94 43 vv	94 43 00	or	84 43 ff
Ch5 STOP	94 44 vv	94 44 00	or	84 44 ff
Ch5 PLAY	94 45 vv	94 45 00	or	84 45 ff
Ch6 hi cut	95 3C vv	95 3C 00	or	85 3C ff
Ch6 mid cut	95 3D vv	95 3D 00	or	85 3D ff
Ch6 low cut	95 3E vv	95 3E 00	or	85 3E ff
Ch6 mute	95 3F vv	95 3F 00	or	85 3F ff
Ch6 solo	95 40 vv	95 40 00	or	85 40 ff
Ch6 cf asn	95 41 vv	95 41 00	or	85 41 ff
Ch6 clip	95 42 vv	95 42 00	or	85 42 ff
Ch6 track	95 43 vv	95 43 00	or	85 43 ff
Ch6 STOP	95 44 vv	95 44 00	or	85 44 ff
Ch6 PLAY	95 45 vv	95 45 00	or	85 45 ff

h7 hi cut	96 3C vv	96 3C 00	or	86 3C ff	
h7 mid cut	96 3D vv	96 3D 00	or	86 3D ff	
h7 low cut	96 3E vv	96 3E 00	or	86 3E ff	
h7 mute	96 3F vv	96 3F 00	or	86 3F ff	
h7 solo	96 40 vv	96 40 00	or	86 40 ff	
h7 cf asn	96 41 vv	96 41 00	or	86 41 ff	
h7 clip	96 42 vv	96 42 00	or	86 42 ff	
h7 track	96 43 vv	96 43 00	or	86 43 ff	
h7 STOP	96 44 vv	96 44 00	or	86 44 ff	
h7 PLAY	96 45 vv	96 45 00	or	86 45 ff	
h8 hi cut	97 3C vv	97 3C 00	or	87 3C ff	
h8 mid cut	97 3D vv	97 3D 00	or	87 3D ff	
h8 low cut	97 3E vv	97 3E 00	or	87 3E ff	
h8 mute	97 3F vv	97 3F 00	or	87 3F ff	
h8 solo	97 40 vv	97 40 00	or	87 40 ff	
h8 cf asn	97 41 vv	97 41 00	or	87 41 ff	
h8 clip	97 42 vv	97 42 00	or	87 42 ff	
h8 track	97 43 vv	97 43 00	or	87 43 ff	
h8 STOP	97 44 vv	97 44 00	or	87 44 ff	
h8 PLAY	97 45 vv	97 45 00	or	87 45 ff	
h9 hi cut	98 3C vv	98 3C 00	or	88 3C ff	
h9 mid cut	98 3D vv	98 3D 00	or	88 3D ff	
h9 low cut	98 3E vv	98 3E 00	or	88 3E ff	
h9 mute	98 3F vv	98 3F 00	or	88 3F ff	
h9 solo	98 40 vv	98 40 00	or	88 40 ff	
h9 cf asn	98 41 vv	98 41 00	or	88 41 ff	
h9 clip	98 42 vv	98 42 00	or	88 42 ff	
h9 track	98 43 vv	98 43 00	or	88 43 ff	
h9 STOP	98 44 vv	98 44 00	or	88 44 ff	
h9 PLAY	98 45 vv	98 45 00	or	88 45 ff	
h10 hi cut	99 3C vv	99 3C 00	or	89 3C ff	
h10 mid cut	99 3D vv	99 3D 00	or	89 3D ff	
h10 low cut	99 3E vv	99 3E 00	or	89 3E ff	
h10 mute	99 3F vv	99 3F 00	or	89 3F ff	
h10 solo	99 40 vv	99 40 00	or	89 40 ff	
h10 cf asn	99 41 vv	99 41 00	or	89 41 ff	
h10 clip	99 42 vv	99 42 00	or	89 42 ff	
h10 track	99 43 vv	99 43 00	or	89 43 ff	
h10 STOP	99 44 vv	99 44 00	or	89 44 ff	
h10 PLAY	99 45 vv	99 45 00	or	89 45 ff	
h11 hi cut	9A 3C vv	9A 3C 00	or	8A 3C ff	
h11 mid cut	9A 3D vv	9A 3D 00	or	8A 3D ff	
h11 low cut	9A 3E vv	9A 3E 00	or	8A 3E ff	
h11 mute	9A 3F vv	9A 3F 00	or	8A 3F ff	
h11 solo	9A 40 vv	9A 40 00	or	8A 40 ff	
h11 cf asn	9A 41 vv	9A 41 00	or	8A 41 ff	
h11 clip	9A 42 vv	9A 42 00	or	8A 42 ff	
h11 track	9A 43 vv	9A 43 00	or	8A 43 ff	
h11 STOP	9A 44 vv	9A 44 00	or	8A 44 ff	
h11 PLAY	9A 45 vv	9A 45 00	or	8A 45 ff	
h12 hi cut	9B 3C vv	9B 3C 00	or	8B 3C ff	
h12 mid cut	9B 3D vv	9B 3D 00	or	8B 3D ff	
h12 low cut	9B 3E vv	9B 3E 00	or	8B 3E ff	
h12 mute	9B 3F vv	9B 3F 00	or	8B 3F ff	
h12 solo	9B 40 vv	9B 40 00	or	8B 40 ff	
h12 cf asn	9B 41 vv	9B 41 00	or	8B 41 ff	
h12 clip	9B 42 vv	9B 42 00	or	8B 42 ff	
h12 track	9B 43 vv	9B 43 00	or	8B 43 ff	
h12 STOP	9B 44 vv	9B 44 00	or	8B 44 ff	
h12 PLAY	9B 45 vv	9B 45 00	or	8B 45 ff	
fect A	9C 46 vv	9C 46 00	or	8C 46 ff	
fect B	9C 47 vv	9C 47 00	or	8C 47 ff	
fect C	9C 48 vv	9C 48 00	or	8C 48 ff	
fect D	9C 49 vv	9C 49 00	or	8C 49 ff	
fect E	9C 4A vv	9C 4A 00	or	8C 4A ff	
fect F	9C 4B vv	9C 4B 00	or	8C 4B ff	
fect G	9C 4C vv	9C 4C 00	or	8C 4C ff	
fect H	9C 4D vv	9C 4D 00	or	8C 4D ff	
turn mute A	9C 4E vv	9C 4E 00	or	8C 4E ff	
turn mute B	9C 4F vv	9C 4F 00	or	8C 4F ff	
aster I	9C 50 vv	9C 50 00	or	8C 50 ff	
aster J	9C 51 vv	9C 51 00	or	8C 51 ff	
op in	9C 52 vv	9C 52 00	or	8C 52 ff	
op out	9C 53 vv	9C 53 00	or	8C 53 ff	
op on/ off	9C 54 vv	9C 54 00	or	8C 54 ff	
udge minus	9C 55 vv	9C 55 00	or	8C 55 ff	
udge plus	9C 56 vv	9C 56 00	or	8C 56 ff	